

Korjaussarjoissamme esiintyy kahta erilaista tiiviste-, hiilirengas- ja kasettitiivistetyyppiä. Kasettityyppi (1) tiivistää akselia ja hiilirengastyypin (2) tiivistää ahdinpyörää.

Kasettitiiviste

(1)



Akseli on asennettava pumppukoteloon ennen tiivisteiden asentamista.

Kasettitiiviste asennetaan työkalulla, joka sisältyy tiettyihin korjaussarjoihin; ks. kuva 2.

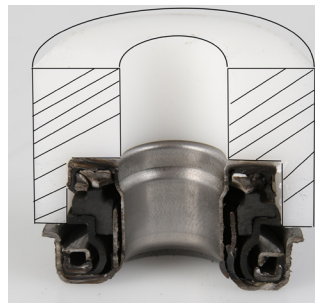
Työkalu puristaa tiivistettä kokoon noin 2–3 mm:n verran, minkä jälkeen tiiviste painetaan alas oikeaan tilaan; ks. kuva 3. Kun tiiviste on asennettu, akseli ei siirry muihin tiloihin pituussuunnassa. Akselilla tulee olla vastus, kun ahdinpyörä asennetaan. Työkalu ja tiiviste näkyvät läpileikkauksessa.

Jos korjaussarjaan ei sisälly työkalua, tulee työkalu valmistaa esimerkiksi putkesta ja aluslevystä, jotta tiiviste ei rikkoudu asennuksen aikana.



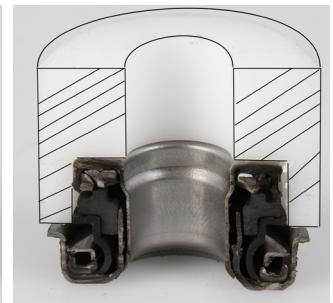
(Kasettitiiviste läpileikkauksessa)

(2)



Ei vaikutusta korkeuteen 21 mm

(3)



Kokoon puristettuna korkeus 19 mm

Hiilirengastiivisteillä

(4)



Hiilirenkaiden erilaisia muunnelmia

(5)



(6)



Tiivisteessä on näkyvä hiilirengas, katso kuva 5.

Hiilirengastiivisteillä varustetuissa pumpeissa tiiviste voidaan asentaa ennen akselia.

Ahdinpyörän tiivistyspinta voi olla puhdasta valumateriaalia tai teflonlevyä. Jos se on valmistettu valumateriaalista, sen on oltava täysin tasainen, eikä siinä saa olla ruostetta tai likaa, katso kuva 6.

Ahdinpyörä voidaan esiasentaa akselille, katso kuva 7.

Kun asennat tiivistettä pumppukoteloon, älä paina näkyvää hiilirengasta, koska se rikkoutuu helposti.

(7)



Akseli ja ahdinpyörä

